

## INFORME – ES LA LEY

Aprenda las señales, esté atento a ellas y notifique cualquier sospecha (puede ser de forma anónima). Ignorar, abusar, descuidar o explotar a un niño o adulto con discapacidad son crímenes.

## APRENDA

- Memorice los signos y síntomas
- Visite [apdcare.org/zero-tolerance](http://apdcare.org/zero-tolerance) por más información y recursos

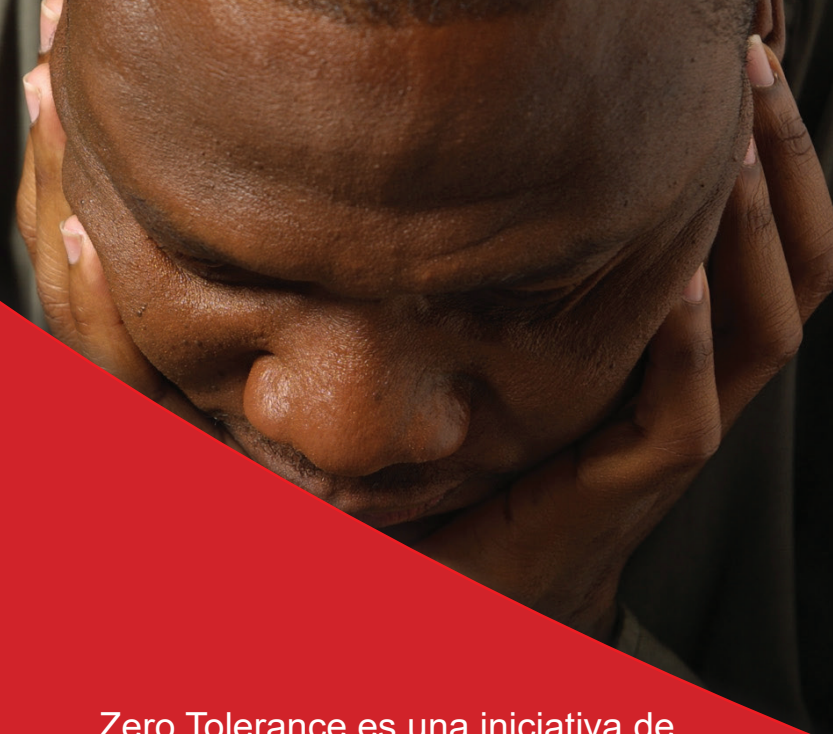
## ESTÉ ATENTO

- Tenga en cuenta las señales, note cualquier cambio repentino en el comportamiento o condición
- Preste atención a la apariencia física, el estado de ánimo, las interacciones con los demás
- Tome nota de la actitud del cuidador (por ejemplo si es controlador, apático o si está alcoholizado)

## INFORME

Si usted sospecha que alguien está siendo víctima de abuso, negligencia o explotación:

- Si la vida o la salud de la persona están en peligro inmediato, llame al 911
- **Llame gratis a la Línea contra el abuso de la Florida al 1-800-96-ABUSE (1-800-962-2873)**, ingrese un informe en línea en [reportabuse.dcf.state.fl.us](http://reportabuse.dcf.state.fl.us), o envíe una declaración por fax al 800-914-0004
- Esté preparado para indicar el nombre de la víctima, fecha y circunstancias del caso, y la ubicación de la víctima



# ZERO TOLERANCE

Zero Tolerance es una iniciativa de la Agencia para Personas con Discapacidades de la Florida. Juntos, podemos acabar con el abuso, el abandono y la explotación de las personas con discapacidad.



agency for persons with disabilities  
*State of Florida*

1-866-APD-CARES (1-866-273-2273)

[apdcare.org/zero-tolerance](http://apdcare.org/zero-tolerance)

 /APDCares

 /FloridaAPD

**COMBATE CONTRA EL ABUSO,  
NEGLIGENCIA Y EXPLOTACIÓN  
DE PERSONAS CON DISCAPACIDADES**



agency for persons with disabilities  
*State of Florida*

## MARQUE LA DIFERENCIA

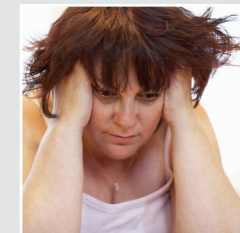
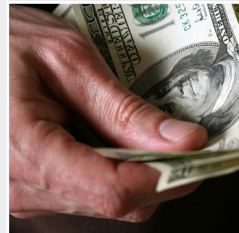
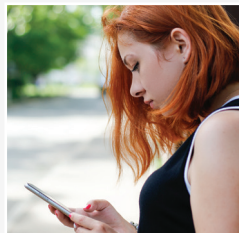
Las personas con discapacidades están en mucho mayor riesgo de ser víctimas de abuso, descuido o explotación que el resto de la población. **Pero usted tiene el poder para detener estos crímenes.**

## ¿QUÉ ES EL ABUSO?

- Daño físico real o amenazado (en persona, por teléfono, o en internet)
- Acoso, insultos, intimidación, provocación
- El acoso cibernético, incluyendo los mensajes o fotos no deseados enviados por teléfono, texto, correo electrónico o redes sociales
- Fomento de la auto-daño

### Los signos pueden incluir:

- Hematomas, quemaduras, cortes, fracturas de huesos, dificultad repentina para caminar o sentarse
- Miedo a determinada persona o lugar
- Pesadillas o alteración de los patrones del sueño
- Cambios repentinos/inexplicables en el comportamiento o condición física
- Incontinencia en alguien previamente entrenados para ir al baño
- Dolor vaginal o anal, dolor al orinar, frecuentes infecciones urinarias



## ¿QUÉ ES LA NEGLIGENCIA?

- No brindar a alguien la atención básica para mantenerlos sanos y seguros
- Puede ser física o médica (p. ej., falta de supervisión, dieta, medicación, higiene)

### Los signos pueden incluir:

- Falta de higiene, deterioro de la apariencia
- Úlceras de decúbito
- Deshidratación
- Pérdida de peso inexplicable
- Falta de ayudas necesarias para la adaptación (por ejemplo, gafas, andadores, o dispositivos de comunicación)
- Falta de medicamentos o atención médica
- Auto-apatía

## ¿QUÉ ES LA EXPLOTACIÓN?

- Robo de dinero o bienes, malversación de fondos u otras formas de fraude financiero

### Los signos pueden incluir:

- Disminución repentina de saldos de cuentas bancarias
- Retiros mayores o más frecuentes
- Problemas con el pago de facturas o la compra de artículos de necesidad
- Cambios en los testamentos o documentos financieros
- La víctima comienza a actuar de manera sigilosa
- Desaparición inexplicable de dinero o posesiones

- Facturas vencidas o impagas, a pesar contar con fondos suficientes

## CONSEJOS

- Nunca de a un extraño información personal (por ejemplo, dirección, número de Seguro Social, cuentas bancarias, información de tarjetas de crédito) en persona, por teléfono o en línea
- Jamás envíe mensajes o fotos a extraños a través de texto, mensajería instantánea o redes sociales
- Si un extraño le pide información personal o fotos, póngase en contacto con un adulto de confianza, un cuidador o con la policía

## ¿QUÉ ES LA TRATA DE PERSONAS?

- El uso de la fuerza, fraude o coerción para reclutar, ocultar, transportar, vender, o comprar una persona para actividades sexuales, trabajo o servicios como esclavo
- Las prácticas pueden incluir golpes, torturas, mentiras, retención de salarios, amenazas de daño, intimidación, humillación, falsas promesas de amor/amistad o dinero/recompensas
- Se trata de una forma de abuso y de explotación; no significa el transporte o el contrabando de personas
- Las víctimas a menudo son ciudadanos de Estados Unidos y pueden ser de cualquier sexo/género y de cualquier nivel socioeconómico